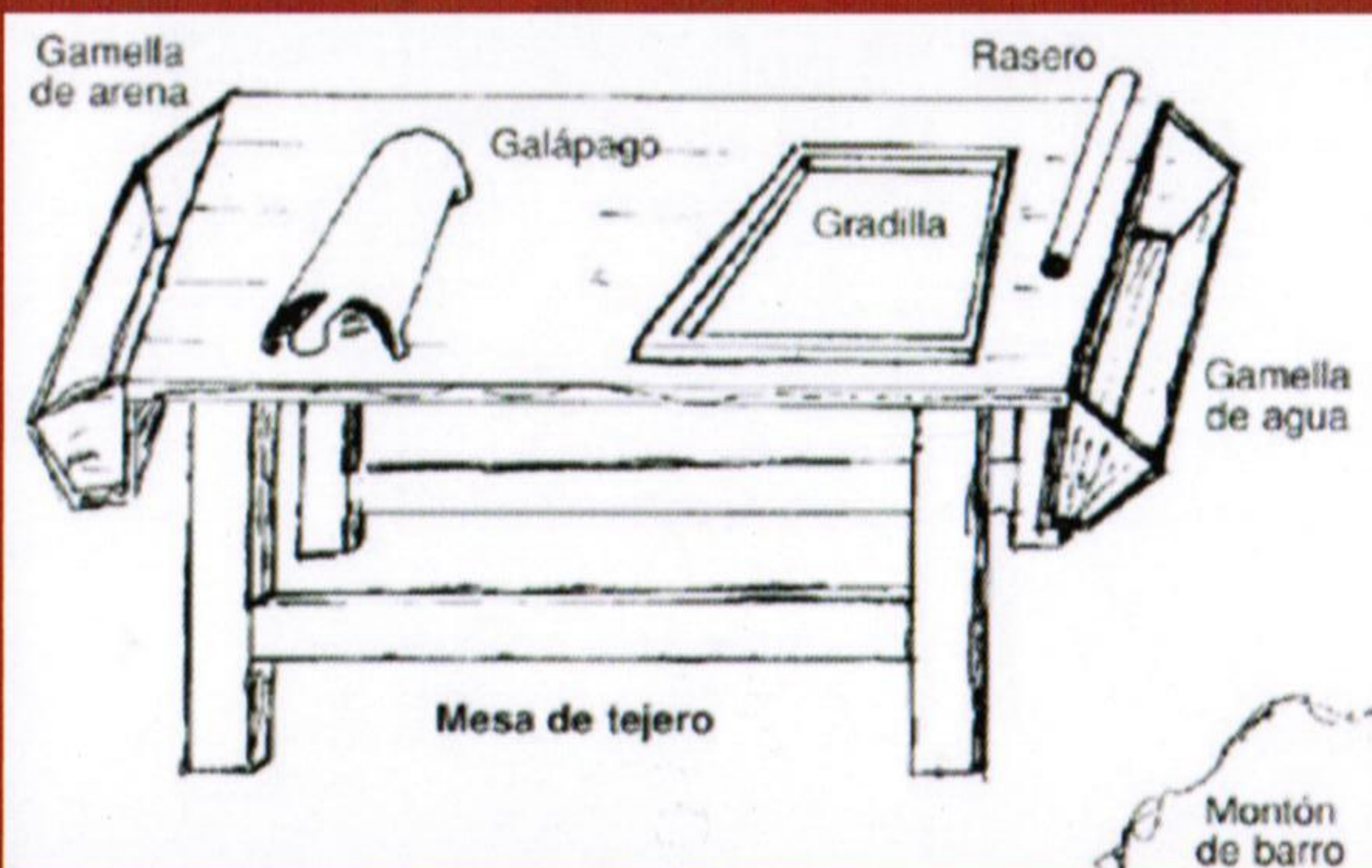
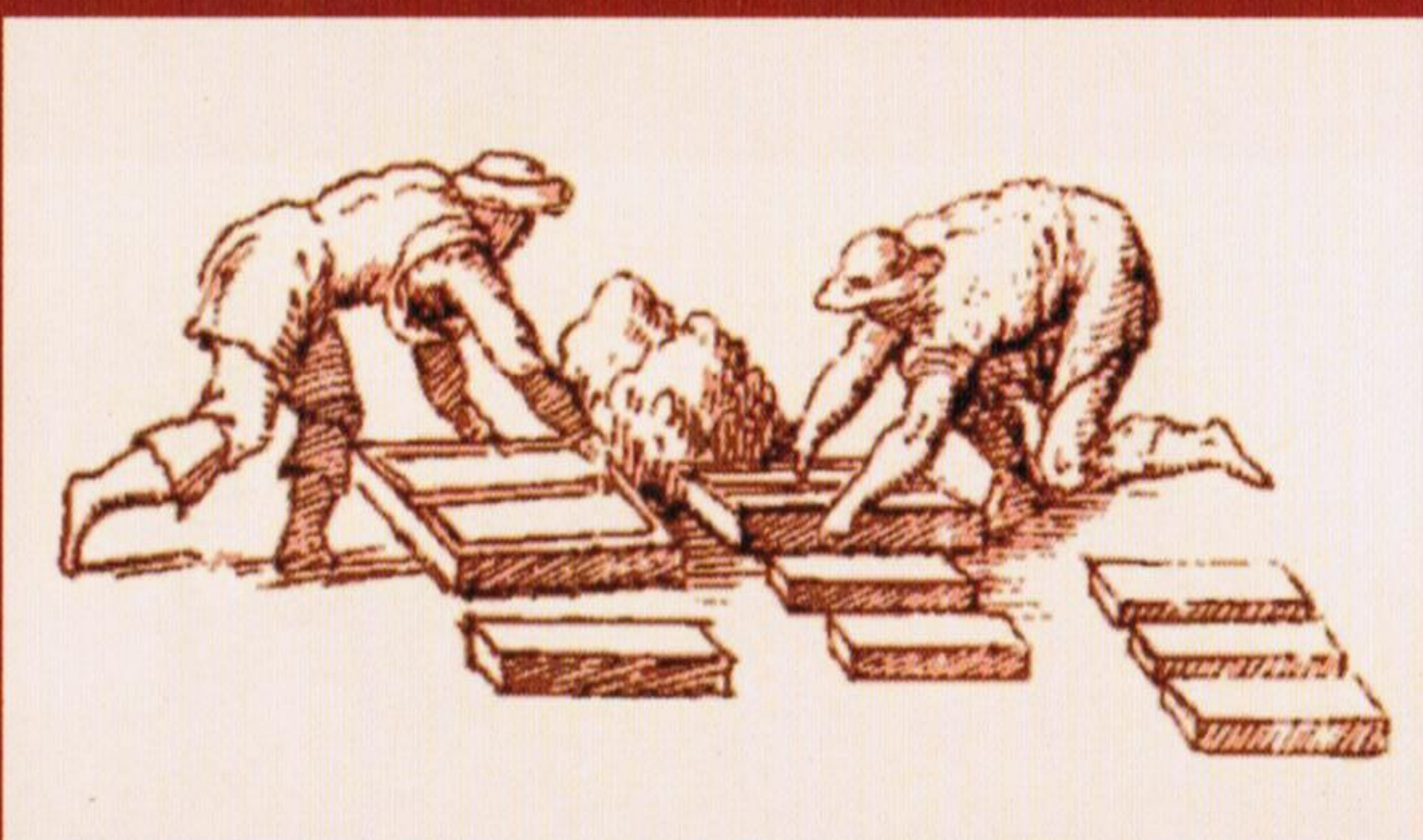




Ubicación



Mesa de Trabajo de Tejero



Elaboración Artesanal de Ladrillos

El Ayuntamiento inició este proyecto de recuperación del antiguo Tejar de San Pedro en el año 2013 con el objetivo de poner en valor un recuerdo y testigo de una actividad hoy desaparecida y ser una muestra más del patrimonio local, constituyendo este único recuperado en la provincia de Palencia.



Horno Inferior de Enroje

VISITAS CONCERTADAS

TELÉFONOS DE CONTACTO

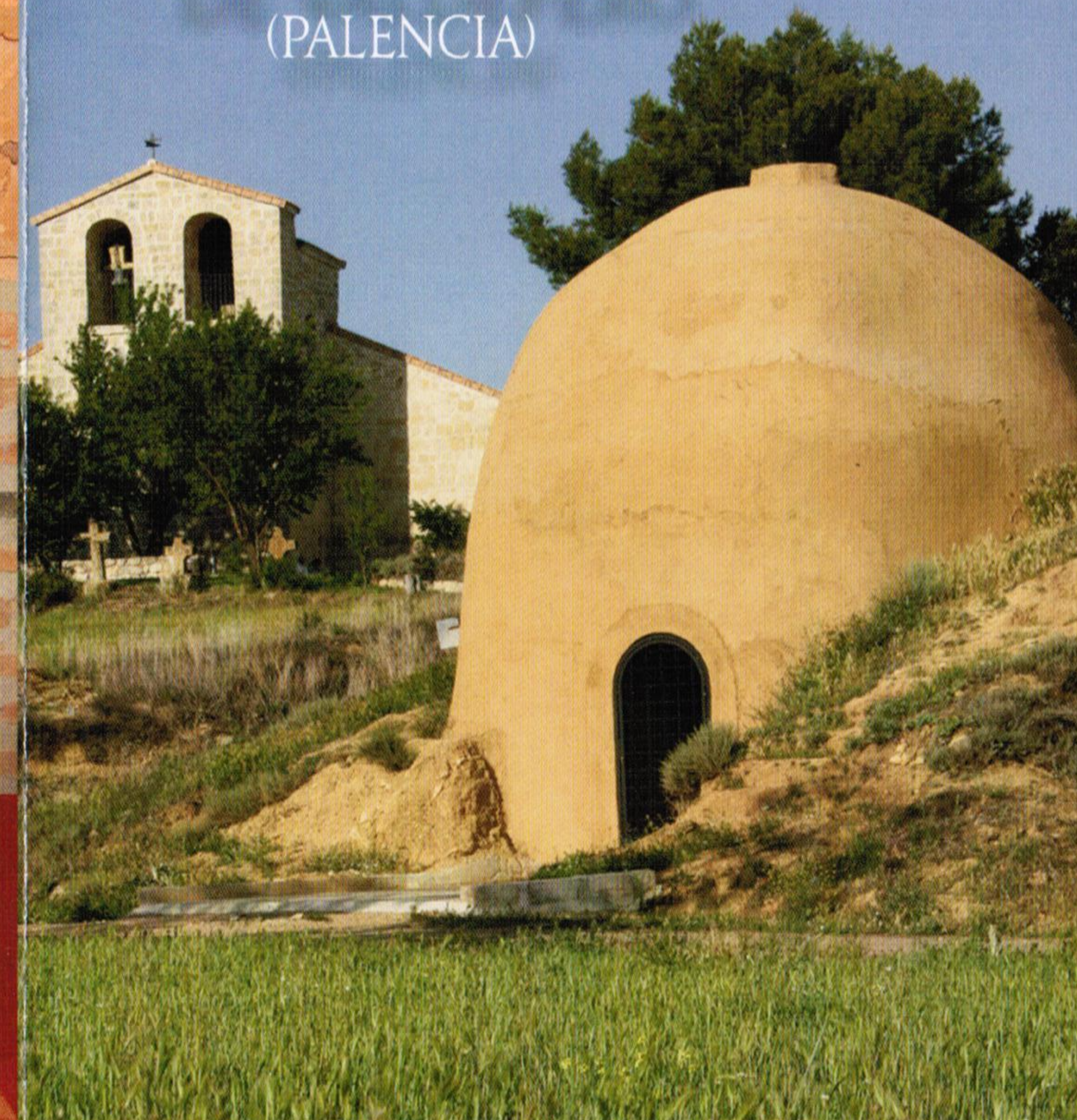
979 80 85 59

979 80 81 51

TEJAR

DE SAN PEDRO

FUENTES
DE VALDEPERO
(PALENCIA)



Ayuntamiento de
Fuentes de Valdepero

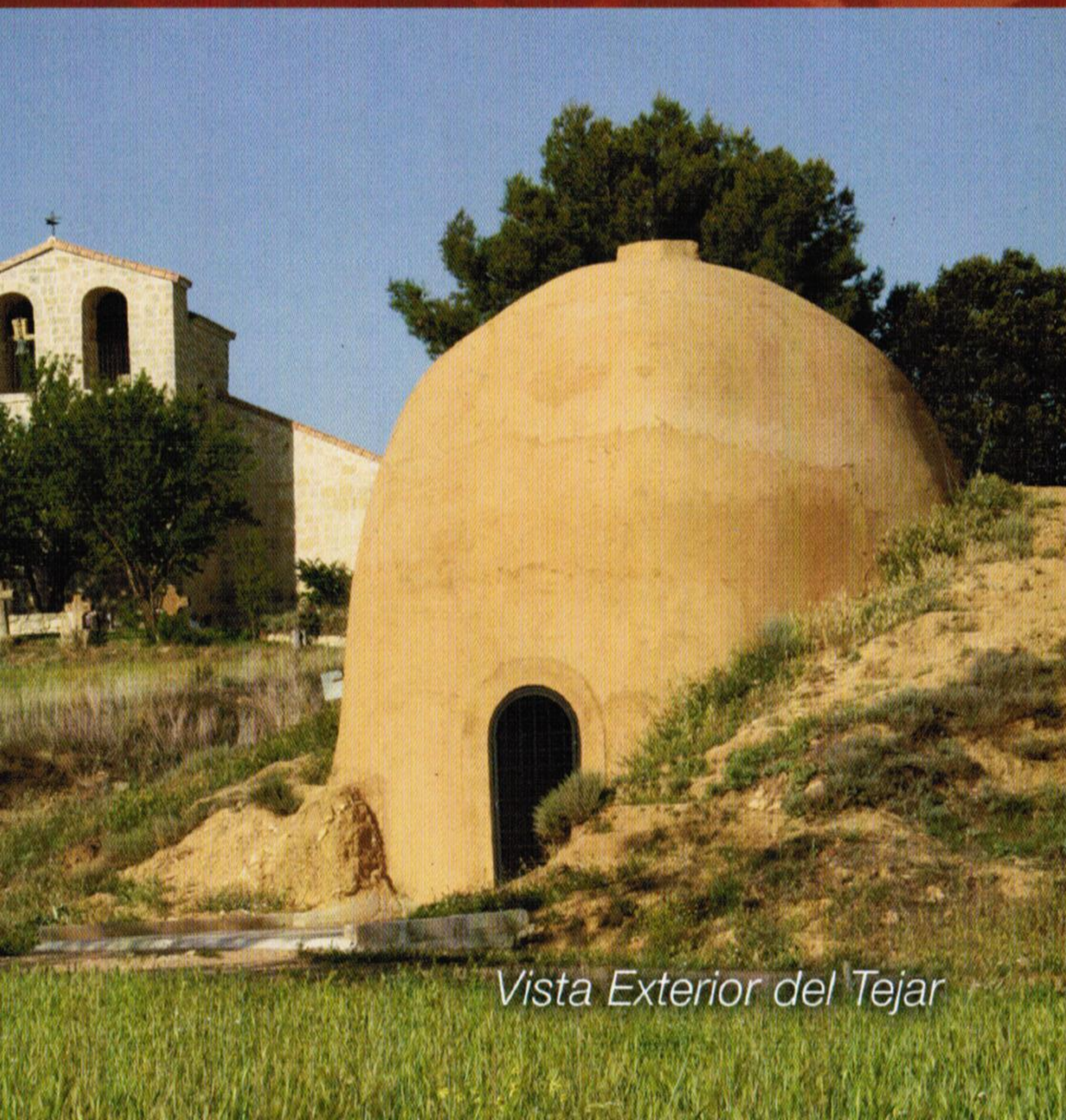


Diputación
DE PALENCIA

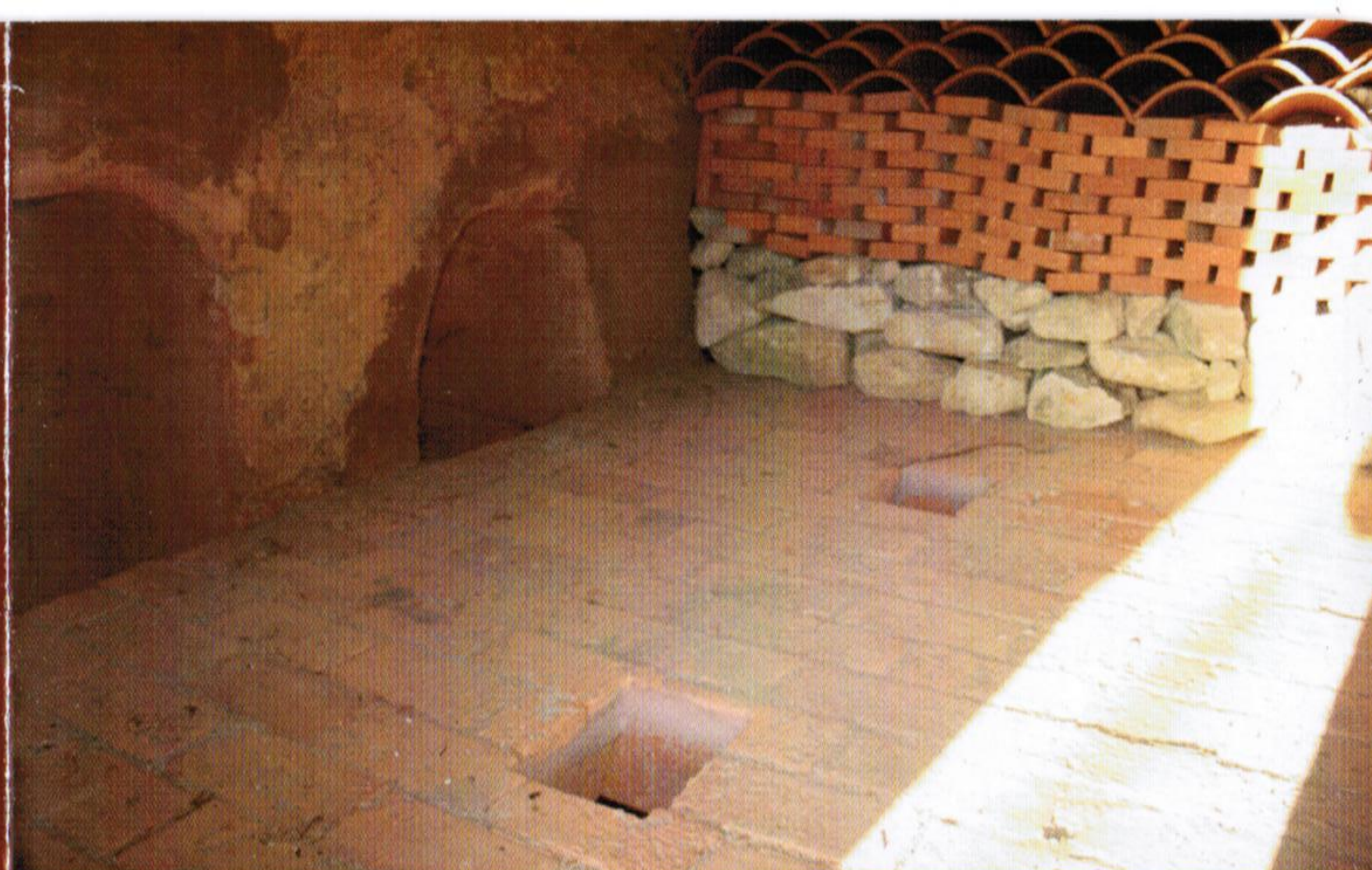
TEJAR

DE SAN PEDRO

Generalmente estos tejares se construían próximos a terrenos arcillosos cercanos al agua, empotrados y hundidos en el terreno, con el objeto de mantener fácilmente la temperatura producida y regulada, mediante quemado en el fogón donde ardía la leña o paja separada de los materiales de cocer por una gruesa parrilla de fábrica que transmitía el calor a través de varios toberas al horno de cocción en la parte superior hasta conseguir los 950°C, manteniéndolo cinco días y posterior enfriamiento lento durante cuatro días.



Vista Exterior del Tejar



Horno Superior de Cocido

Los maestros artesanos, previamente, preparaban la arcilla remojándola, amasándola y tamizándola con los pies hasta conseguir una argamasa óptima y con la humedad justa para su moldeado con moldes de madera (gradilla) para la formación de tejas y unos marcos de madera sin fondo con el espesor igual a la pieza a obtener, raseándolo posteriormente en el caso de los ladrillos y baldosas.

Continuando el proceso trasladaban los materiales ya formados a un tendejón al aire libre durante ocho días hasta su introducción en el horno de cocción. La colocación de las piezas, separadas convenientemente para repartir el calor de una forma homogénea, operación denominada “encañe”, finalmente se prendía el horno lentamente hasta conseguir los 950°C, tapiando tanto la boca del enroje, como la de carga superior, manteniéndolo cuatro días hasta su “desencañe”.

Los últimos datos de producción de que dispone el Ayuntamiento se remontan a 1855, siendo D. Manuel Díez Quijada concesionario del Tejar de San Pedro; posteriormente vemos que en el año 1864 y hasta 1870 se produce un cambio en la concesión, que suponemos fuera municipal, pasando la titularidad a D. León Rebollar.



Horno Inferior de Enroje



Ermita de San Pedro